

# REPORTE SEMANAL: ECONOMÍA Y MERCADOS



lunes, 1 de junio de 2026

## Noticias y datos relevantes de la última semana

→ El conflicto en Oriente Medio sigue en una fase de tregua frágil con alta incertidumbre. EE. UU. e Irán han avanzado hacia un acuerdo preliminar de 60 días que incluiría la reapertura del Estrecho de Ormuz y negociaciones nucleares, pero aún no está aprobado ni firmado. En paralelo, continúan incidentes militares puntuales y amenazas de reanudación de ataques si fracasa la diplomacia. En la práctica, el estrecho permanece parcialmente operable pero fuertemente restringido y bajo control iraní, con tráfico muy por debajo de lo normal.

→ En EE. UU. las solicitudes iniciales de desempleo aumentaron ligeramente a 215 mil, ubicándose por encima de lo esperado y señalando cierta moderación en la solidez del mercado laboral. El PIB del IT26 creció 1.6% anualizado, por encima del trimestre previo pero revisado a la baja frente a la estimación inicial, reflejando debilidad en consumo e inversión, parcialmente compensada por un sólido gasto público y una fuerte inversión privada. En inflación, el PCE mensual se moderó (0.4%), aunque la variación anual se aceleró a 3.8% y la subyacente a 3.3%, evidenciando presiones persistentes.

→ En Colombia, en la primera vuelta presidencial realizada el pasado domingo, Abetalla de la Espriella lideró en el preconteo con el 43.7% frente a Iván Cepeda con 40.9%, confirmando un escenario altamente competitivo y obligando a segunda vuelta el 21 de junio; el voto de centro y centro derecha mostró a Paloma Valencia alcanzando cerca del 7%, mientras Sergio Fajardo cerca del 4%, evidenciando una fuerte polarización entre continuidad del proyecto de gobierno actual y un giro hacia la derecha, donde el resultado final dependerá de la reasignación del voto de centro, las alianzas entre campañas y el nivel de participación, esta última alcanzó el 57.8%, lo que corresponde a un 2.9% arriba de las elecciones de 2022.

→ Las remesas se mantienen como un soporte clave de la economía, superando US\$1.100 millones en abril y acumulando más de 23 meses por encima de US\$1.000 millones, beneficiando a cerca del 18% de los hogares; En el primer trimestre sumaron US\$3.346,9 millones. Por su parte, el mercado laboral continúa mejorando con una tasa de desempleo cercana a 8.8% y mayor participación (65%), aunque persisten desafíos estructurales como la alta informalidad (55%), así como las brechas por género (desempleo: 7.1% hombres vs 11.1% mujeres) y edad.

## Calendario económico de la semana anterior

Estados Unidos	País	Período	Efectivo	Anterior
Inflación medida con el deflactor del PCE (YoY)	EEUU	Apr	3.80	3.50
Peticiones iniciales de desempleo	EEUU	May 23	215.00	209.00
PIB anualizado QoQ	EEUU	1 Q P	1.60	2.00

Europa y Japón	País	Período	Efectivo	Anterior
Confianza del Consumidor	Eurozona	May F	-19.00	-19.00
Comercio al por menor (YoY)	Japón	Apr	2.10	1.70
Producción industrial YoY	Japón	Apr P	2.30	2.40

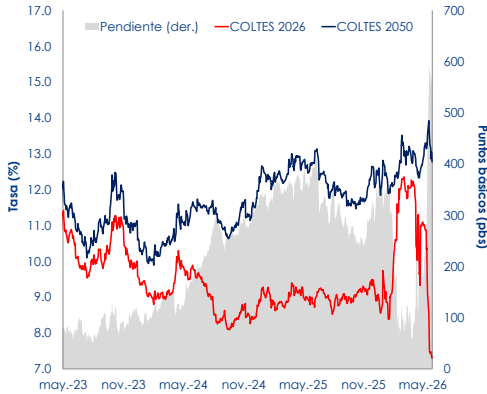
Emergentes	País	Período	Efectivo	Anterior
Tasa de desempleo NSA	México	Apr	2.46	2.42
PIB YoY	Brasil	1 Q	1.84	1.80
Unemployment Rate	Chile	Apr	9.10	8.90

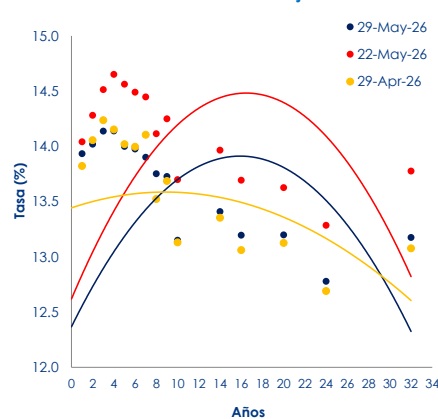
Colombia	País	Período	Efectivo	Anterior
Confianza industrial	Colombia	Apr	-1.90	-2.30
Confianza de comercio al por menor	Colombia	Apr	21.80	22.80
Tasa de desempleo nacional	Colombia	Apr	8.78	8.80

## Mercado de renta fija

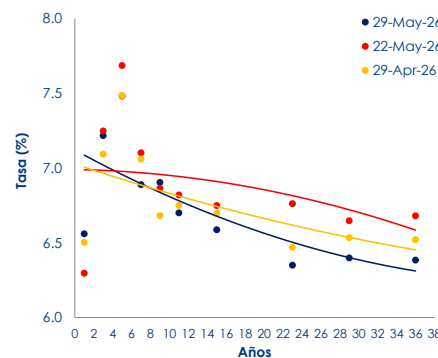
### Evolución de las tasas de los TES



### Curva TES tasa fija



### Curva TES UVR



→ La curva de TES tasa fija mostró un patrón de aplanamiento durante la última semana, en medio de movimientos a la baja en las tasas de todos sus nodos. Por su parte, la curva de TES UVR registró reducciones en su pendiente durante la semana.

→ En promedio, las tasas de los TES tasa fija de la parte corta de la curva se redujeron 12 pbs, mientras que las tasas de los TES del nodo de mediano plazo descendieron 46 pbs. En el tramo de largo plazo se observaron caídas promedio en tasa de 50 pbs.

→ La tasa de los tesoros a 10 años se redujo 12 pbs, cerrando la jornada en 4.44%. Por otra parte, la prima de los CDS a 5 años de Colombia cayó hasta 215 puntos.

### TES tasa fija

TES tasa fija	Tasa cierre (%)	Var. Semanal (pbs)
COLTES 7 1/2 08/26/26	7.32	-12
COLTES 5 3/4 11/03/27	13.93	-11
COLTES 6 04/28/28	14.02	-26
COLTES 11 08/22/29	14.14	-38
COLTES 7 3/4 09/18/30	14.14	-51
COLTES 7 03/26/31	14.00	-56
COLTES 7 06/30/32	13.98	-52
COLTES 13 1/4 02/09/33	13.90	-55
COLTES 7 1/4 10/18/34	13.75	-36
COLTES 11 3/4 01/24/35	13.73	-52
COLTES 6 1/4 07/09/36	13.15	-55
COLTES 12 3/4 11/28/40	13.41	-56
COLTES 9 1/4 05/28/42	13.20	-50
COLTES 11 1/2 07/25/46	13.20	-43
COLTES 7 1/4 10/26/50	12.78	-51
COLTES 12 03/13/58	13.18	-60

### TES UVR

TES UVR	Tasa cierre (%)	Var. Semanal (pbs)
COLTES 3 3 03/17/27	6.56	26
COLTES 2 1/4 04/18/29	7.22	-3
COLTES 6 1/2 01/22/31	7.48	-20
COLTES 3 03/25/33	6.89	-21
COLTES 4 3/4 04/04/35	6.90	4
COLTES 3 3/4 02/25/37	6.70	-12
COLTES 5 03/20/41	6.59	-16
COLTES 3 3/4 06/16/49	6.35	-41
COLTES 5 1/4 05/19/55	6.40	-25
COLTES 6 1/2 02/01/62	6.38	-30

### CDS Colombia

CDS Colombia	Puntos	Var. Semanal (puntos)
2 años	120	-5
5 años	215	-5
10 años	315	-5

### Bonos 10 años

Bonos 10 años	Tasa cierre (%)	Var. Semanal (pbs)
Estados Unidos	4.44	-12
Reino Unido	4.81	-9
Alemania	2.94	-10
Francia	3.55	-11
China	1.71	-4
Brasil	14.12	-12
México	9.18	-19
Perú	6.67	-10

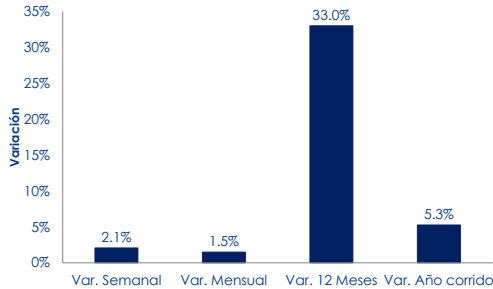


# REPORTE SEMANAL: ECONOMÍA Y MERCADOS

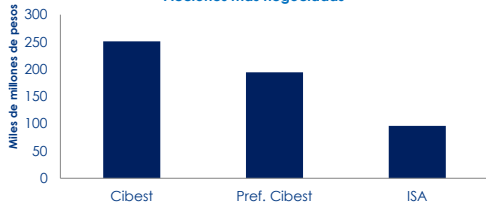


## Mercado de renta variable, commodities e inmobiliarios

Dinámica reciente del COLCAP



Acciones más negociadas

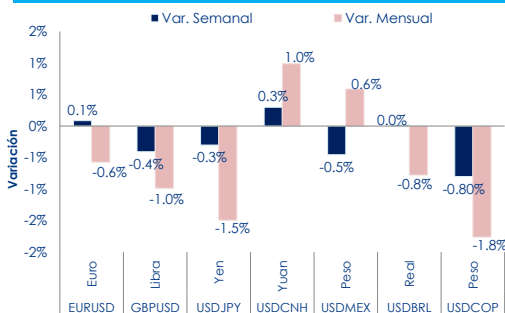


→ El índice COLCAP cerró la jornada en 2177 puntos, lo cual equivale a una valorización semanal de 2.07%. Grupo Argos fue la acción más valorizada con un incremento de 19.18% hasta 16900 pesos. Por su parte, EEB fue la especie más desvalorizada con una caída de 5.92% hasta 2700 pesos.

→ En EEUU, el Dow Jones se valorizó 1.49%, mientras que el S&P lo hizo en 1.8%. En Europa, el Eurostoxx 50 registró una valorización de 0.52%, donde se destaca el retorno positivo de 2.1% del índice IBEX de la Bolsa de España. En Asia, el Nikkei subió 4.72%, mientras que el índice de la Bolsa de Shanghai se redujo 1.08%.

→ En emergentes el MCSI EM registró un retorno positivo de 2.38%.

### Monedas



→ El USDCOP cerró en 3690 pesos, registrando una depreciación semanal de 0.8%.

→ El EURUSD cerró la última sesión en 1.1659 dólares, registrando un aumento de 0.0056 dólares con respecto al cierre de la semana anterior (1.1603 dólares), lo cual equivale a una depreciación semanal del dólar con respecto al euro de 0.48%.

#### Disclaimer:

El contenido de la presente comunicación o mensaje no constituye una recomendación profesional para realizar inversiones en los términos del artículo 2.40.1.1.2 del decreto 2555 de 2010 o las normas que los modifiquen, sustituyan o complementen.

### Colombia Cierre Var. Semanal

COLEQTY	1560	↔	0.00%
COLSC	1177	↔	0.00%
COLIR	1464	↔	0.00%
COLCAP	2177	↑	2.07%

### Estados Unidos

DOW JONES	51032	↑	1.49%
S&P 500	7580	↑	1.80%
NASDAQ 100	30333	↑	3.32%

### Europa

EUROSTOXX 50	6051	↑	0.52%
DAX	25105	↑	0.87%
FTSE 100	10409	↓	-0.33%
CAC	8183	↑	0.83%
IBEX	18363	↑	2.10%
FTSE MIB	50037	↑	1.06%

### Asia

SHANGHAI	4069	↓	-1.08%
NIKKEI	66330	↑	4.72%
KOSPI	8476	↑	8.45%
HANG SENG	25182	↓	-0.80%

### LATAM

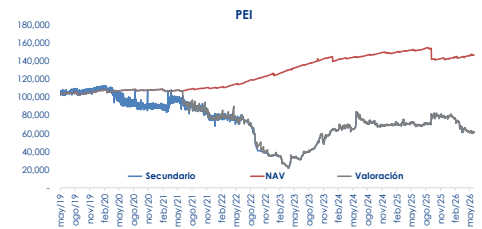
IBOVESPA	173787	↓	-1.37%
MEX IPC	68588	↑	0.37%
CHILE SLCT	10788	↑	2.12%
MSCI PERÚ	3828	↑	4.93%
ARG MERVAL	3166407	↑	10.04%

### Commodity Cierre Var. Semanal

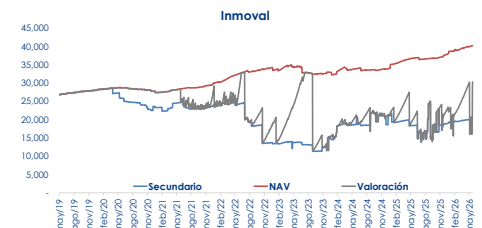
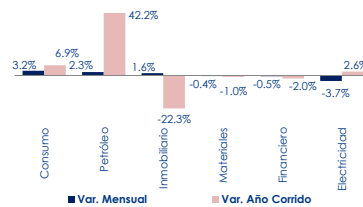
Petróleo Brent	92.05	↓	-11.1%
Petróleo WTI	87.36	↓	-9.3%
Oro	4540.26	↑	0.7%

### Inmobiliarios

→ Durante la última semana de Mayo el PEI cerró en Cop\$ 61.960 que equivale al 42% sobre NAV. Por el lado de Inmoval, para el cierre del mes operó al 75% lo que hizo que la valoración cerrar a ese nivel, este cruce tuvo un poco extraño dado que en la pantalla de negociación ha existido un offer constante al 40% sobre NAV, lo que no explica el porque de este cierre.



### Comportamiento sectorial del COLCAP



### Calendario económico para esta semana

#### Estados Unidos

País	Día	Periodo	Esperado	Anterior
EEUU	3/06/2026	May	118.00	109.00
EEUU	5/06/2026	May	89.00	115.00
EEUU	5/06/2026	May	4.30	4.30

#### Europa y Japón

País	Día	Periodo	Esperado	Anterior
Eurozona	1/06/2026	Apr	6.20	6.20
Eurozona	2/06/2026	May P	0.10	1.00
Eurozona	2/06/2026	May P	3.20	3.00

#### Emergentes

País	Día	Periodo	Esperado	Anterior
Chile	1/06/2026	Apr	-0.10	-0.34
México	1/06/2026	May	---	48.90
Brasil	3/06/2026	Apr	1.80	-0.70

#### Colombia

País	Día	Periodo	Esperado	Anterior
Colombia	1/06/2026	May	---	50.80
Colombia	3/06/2026	Apr	4898.20	5315.90
Colombia	5/06/2026	May	5.88	5.68

