

REPORTE SEMANAL: ECONOMÍA Y MERCADOS



lunes, 26 de enero de 2026

Noticias y datos relevantes de la última semana

→ Donald Trump reactivó la polémica sobre Groenlandia, vinculándola con amenazas de nuevos aranceles hacia Europa, lo que intensificó la tensión diplomática y generó incertidumbre geopolítica.

→ El Fondo Monetario Internacional (FMI) reveló la actualización de sus previsiones económicas, de esta forma elevó su proyección de crecimiento mundial para 2026 a 3,3% y mantuvo la de 2027 en 3,2%, apoyado en inversión tecnológica y condiciones financieras favorables.

→ En Estados Unidos, el PIB real creció 4,4% anualizado en el tercer trimestre de 2025, repuntando frente al 3,8% del trimestre inmediatamente anterior y arriba de la estimación previa. El resultado estuvo impulsado por consumo, exportaciones, inversión y gasto público, mientras las importaciones disminuyeron. La revisión al alza se debió principalmente a mayores exportaciones e inversión.

→ En Reino Unido la inflación subió a 3,4% interanual en diciembre de 2025, desde el 3,2% de noviembre y arriba de lo esperado, lo que corresponde al primer repunte desde julio. El aumento se explicó por alzas en alcohol y tabaco, transporte y alimentos, superando ligeramente las expectativas del mercado.

→ El Banco Popular de China mantuvo estables las tasas de préstamos a uno y cinco años en 3,0% y 3,5%.

→ En Colombia, el Banco de la República reveló los resultados de la última encuesta de expectativas de los analistas económicos, en general las previsiones muestran un deterioro en el panorama inflacionario y un sesgo más restrictivo en la política monetaria. Los analistas proyectan para el cierre de 2026 que la inflación anual aumente significativamente de 4,59% a 6,37%, mientras que para 2027 se prevé un nivel más moderado de 4,82%. En respuesta, se anticipa que el Banco de la República incremente la tasa de interés de referencia en 50 puntos básicos hasta 9,75% en enero, con proyecciones de alcanzar 11,13% en 2026 y descender a 9,5% en 2027, reflejando una política monetaria más restrictiva para contener posibles las presiones inflacionarias.

→ El Gobierno presentó un borrador de decreto que busca reducir gradualmente la inversión externa de los fondos de pensiones obligatorios. Actualmente, cerca del 49% de los recursos administrados por las AFP están invertidos en el exterior, equivalentes a Cop\$257,1 billones de un total de Cop \$527,3 billones. La nueva regulación plantea que esta exposición se reduzca a 35% en tres años y a 30% en cinco años.

Calendario económico de la semana anterior

Estados Unidos	País	Periodo	Efectivo	Anterior
PIB anualizado QoQ	EEUU	3Q F	4.40	4.30
Ingresos personales	EEUU	Nov	0.30	0.40
Inflación medida con el deflactor del PCE (YoY)	EEUU	Nov	2.80	2.80

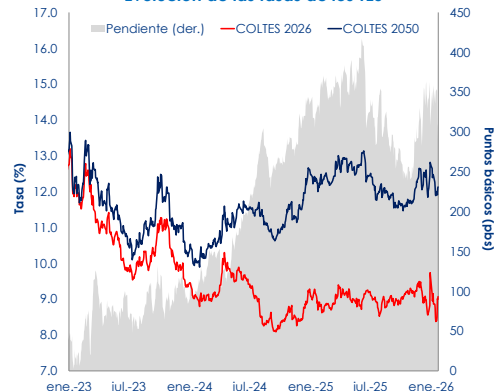
Europa y Japón	País	Periodo	Efectivo	Anterior
IPC YoY	Eurozona	Dec F	1.90	2.10
IPC YoY	UK	Dec	3.40	3.20
Reunión Banco Central de Japón	Japón	Jan 23	0.75	0.75

Emergentes	País	Periodo	Efectivo	Anterior
Ventas al por menor YoY	México	Nov	4.40	3.40
Bi-Weekly CPI YoY	México	Jan 15	3.77	3.66
Índice de actividad económica IGAE YoY	México	Nov	-0.08	1.75

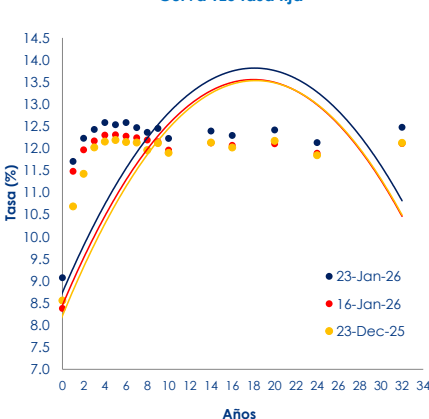
Colombia	País	Periodo	Efectivo	Anterior
Ventas al por menor YoY	Colombia	Nov	7.47	10.00
Producción industrial YoY	Colombia	Nov	0.68	1.90
Índice de actividad económica SA YoY	Colombia	Nov	3.08	2.95

Mercado de renta fija

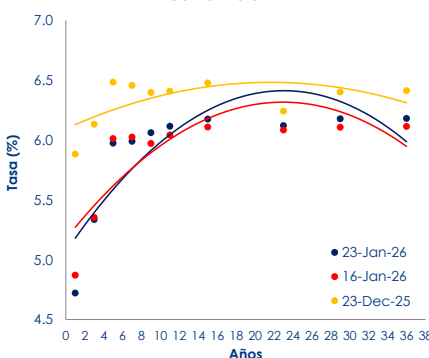
Evolución de las tasas de los TES



Curva TES tasa fija



Curva TES UVR



→ La curva de TES tasa fija mostró un patrón de aplanamiento durante la última semana, en medio de movimientos al alza en las tasas de todos sus nodos. Por su parte, la curva de TES UVR registró incrementos en su pendiente durante la semana.

→ En promedio, las tasas de los TES tasa fija de la parte corta de la curva se incrementaron 46 pbs, mientras que las tasas de los TES del nodo de mediano plazo ascendieron 26 pbs. En el tramo de largo plazo se observaron incrementos promedio en tasa de 27 pbs.

→ La tasa de los tesoros a 10 años no varió, cerrando la jornada en 4.23%. Por otra parte, la prima de los CDS a 5 años de Colombia se mantuvo constante en 203 puntos.

TES tasa fija	Tasa cierre (%)	Var. Semanal (pbs)
COLTES 7 1/2 08/26/26	9.07	70
COLTES 5 3/4 11/03/27	11.71	22
COLTES 6 04/28/28	12.23	26
COLTES 11 08/22/29	12.43	26
COLTES 7 3/4 09/18/30	12.59	29
COLTES 7 03/26/31	12.54	23
COLTES 7 06/30/32	12.58	31
COLTES 13 1/4 02/09/33	12.47	23
COLTES 7 1/4 10/18/34	12.36	17
COLTES 11 3/4 01/24/35	12.45	30
COLTES 6 1/4 07/09/36	12.23	26
COLTES 12 3/4 11/28/40	12.39	27
COLTES 9 1/4 05/28/42	12.29	22
COLTES 11 1/2 07/25/46	12.42	31
COLTES 7 1/4 10/26/50	12.13	24
COLTES 12 03/13/58	12.48	37

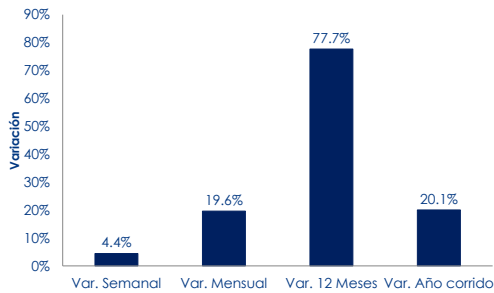
TES UVR	Tasa cierre (%)	Var. Semanal (pbs)
COLTES 3.3 03/17/27	4.72	-15
COLTES 2 1/4 04/18/29	5.34	-2
COLTES 6 1/2 01/22/31	5.98	-4
COLTES 3 03/25/33	5.99	-4
COLTES 4 3/4 04/04/35	6.06	9
COLTES 3 3/4 02/25/37	6.12	7
COLTES 5 03/20/41	6.18	7
COLTES 3 3/4 06/16/49	6.12	4
COLTES 5 1/4 05/19/55	6.18	7
COLTES 6 1/2 02/01/62	6.18	7

CDS Colombia	Puntos	Var. Semanal (puntos)
2 años	110	3
5 años	203	0
10 años	322	3

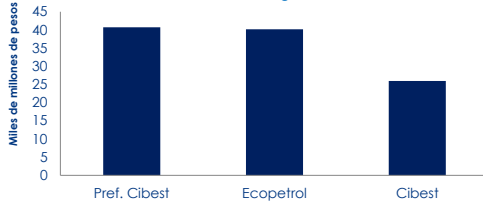
Bonos 10 años	Tasa cierre (%)	Var. Semanal (pbs)
Estados Unidos	4.23	0
Reino Unido	4.51	11
Alemania	2.91	7
Francia	3.49	-2
China	1.83	-1
Brasil	13.80	-13
México	8.95	-14
Perú	5.88	-8

Mercado de renta variable, commodities e inmobiliarios

Dinámica reciente del COLCAP



Acciones más negociadas



→ El índice COLCAP cerró la jornada en 2483 puntos, lo cual equivale a una valorización semanal de 4.42%. Cemargos fue la acción más valorizada con un incremento de 12.98% hasta 13580 pesos. Por su parte, PEI fue la especie más desvalorizada con una caída de 1.57% hasta 76560 pesos.

→ En EEUU, el Dow Jones se desvalorizó 0.7%, mientras que el S&P lo hizo en 0.42%. En Europa, el Eurostoxx 50 registró una valorización de 0.24%. En Asia, el Nikkei cayó 1.3%, mientras que el índice de la Bolsa de Shanghai se incrementó 0.45%.

→ En emergentes el MCSI EM registró un retorno positivo de 0.98%.

Colombia	Cierre	Var. Semanal
COLEQTY	1696	4.42%
COLSC	1221	1.15%
COLIR	1588	4.50%
COLCAP	2483	4.42%

Estados Unidos

DOW JONES	49099	-0.70%
S&P 500	6916	-0.42%
NASDAQ 100	25605	0.23%

Europa

EUROSTOXX 50	5940	0.24%
DAX	24881	-0.31%
FTSE 100	10163	-0.32%
CAC	8125	0.17%
IBEX	17621	-0.25%
FTSE MIB	44993	-0.45%

Asia

SHANGHAI	4133	0.45%
NIKKEI	52885	-1.30%
KOSPI	4950	0.92%
HANG SENG	26766	0.76%

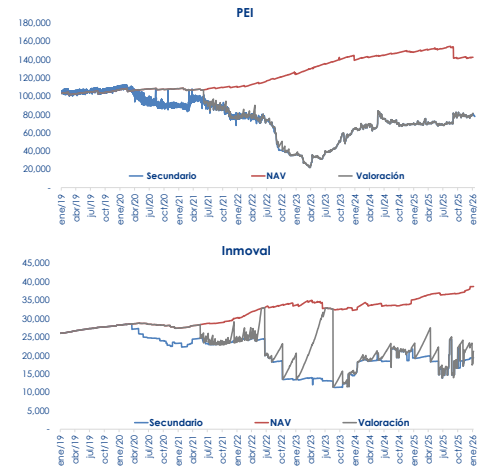
LATAM

IBOVESPA	178859	8.50%
MEX IPC	68195	1.57%
CHILE SLCT	11542	3.58%
MSCI PERÚ	3763	5.07%
ARG MERVAL	3093535	6.20%

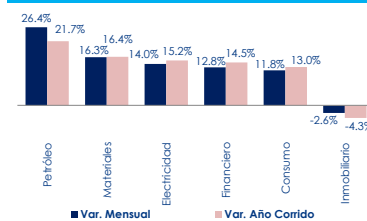
Commodity	Cierre	Var. Semanal
Petróleo Brent	65.88	2.7%
Petróleo WTI	61.07	3.2%
Oro	4987.49	8.5%

Inmobiliarios

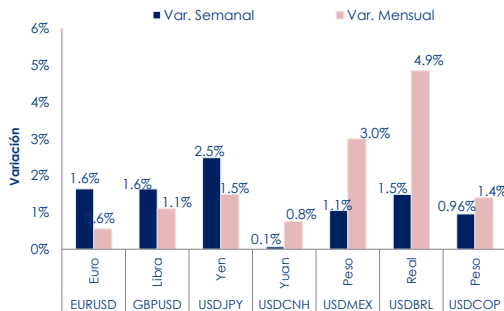
Dentro de la semana del 19 al 23 de enero de 2026, el PEI operó en la parte de debajo de canal que viene marcado desde hace varios meses, cerrando al semana en Cop\$ 76.560 que equivale a un 53% sobre NAV. Por el lado de Inmoval nuevamente volvió a marcar precio al 54% sobre NAV, luego que la semana pasada hubiese operado al 45%, este vehículo continúa con la liquidez que lo ha caracterizado los últimos meses.



Comportamiento sectorial del COLCAP



Monedas



→ El USDCOP cerró en 3650 pesos, registrando una apreciación semanal de 0.96%.

→ El EURUSD cerró la última sesión en 1.1828 dólares, registrando un aumento de 0.023 dólares con respecto al cierre de la semana anterior (1.1598 dólares), lo cual equivale a una depreciación semanal del dólar con respecto al euro de 1.98%.

Disclaimer:

El contenido de la presente comunicación o mensaje no constituye una recomendación profesional para realizar inversiones en los términos del artículo 2.40.1.1.2 del decreto 2555 de 2010 o las normas que los modifiquen, sustituyan o complementen.

Calendario económico para esta semana

Estados Unidos	País	Día	Periodo	Esperado	Anterior
Reunión de política monetaria de la FED	EEUU	28/01/2026	Jan 28	3.75	3.75
Peticiones iniciales de desempleo	EEUU	29/01/2026	Jan 24	205.00	200.00
Órdenes bienes duraderos	EEUU	26/01/2026	Nov P	3.80	-2.20
Europa y Japón	País	Día	Periodo	Esperado	Anterior
PIB SA YoY	Eurozona	30/01/2026	4Q A	1.30	1.40
Tasa de desempleo	Eurozona	30/01/2026	Dec	6.30	6.30
Producción industrial YoY	Japón	29/01/2026	Dec P	2.10	-2.20
Emergentes	País	Día	Periodo	Esperado	Anterior
Índice PMI Manufacturero	China	30/01/2026	Jan	50.20	49.20
Reunión de política monetaria del Banco Central	Chile	27/01/2026	Jan 27	4.50	4.50
Reunión mensual del Banco Central	Brasil	28/01/2026	Jan 28	15.00	15.00
Colombia	País	Día	Periodo	Esperado	Anterior
Confianza de comercio al por menor	Colombia	27/01/2026	Dec	---	22.30
Tasa de desempleo nacional	Colombia	30/01/2026	Dec	---	7.02
Reunión de política monetaria de BanRep	Colombia	30/01/2026	Jan 30	9.75	9.25